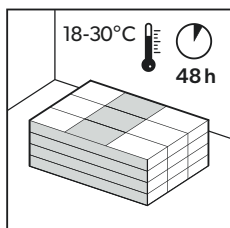


## Istruzioni per l'installazione di Quick-Step Alpha Vinyl Pad Herringbone.

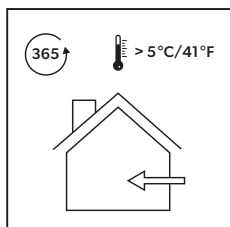
Le presenti istruzioni di posa sono applicabili a Quick-Step Alpha Vinyl Pad Herringbone 5+1 mm collezioni con materassino integrato.

### Regole d'oro


**1**

Installare il pavimento con una temperatura ambientale compresa tra 18 e 30°C e una temperatura del sottofondo non inferiore a 15°C.

I pavimenti in Quick-Step Alpha Vinyl Pad Herringbone devono acclimatarsi nel luogo di posa, ad una temperatura di 18-30°C per un tempo minimo di 48 ore prima della posa. Occorre mantenere questa temperatura del pavimento e dell'ambiente, prima, durante e dopo il completamento della posa per almeno 24 ore.


**2**

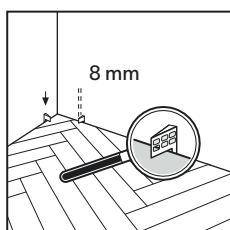
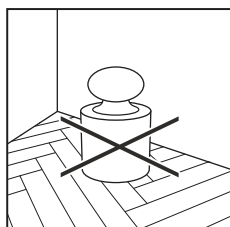
Quick-Step Alpha Vinyl Pad Herringbone è stato progettato per la posa in ambienti interni riscaldati (> 5°C) (41°F), preferibilmente a temperatura ambiente normale.

Quick-Step Alpha Vinyl Pad Herringbone non può essere installato all'interno di solarium, in verande estive, rimorchi per campeggio, imbarcazioni o altre applicazioni prive di riscaldamento.

Oggetti pesanti (per esempio stufe a legna pesanti, accumulatori elettrici, armadi a incasso e altri oggetti fissi ...) non dovranno essere installati sul pavimento Quick-Step Alpha Vinyl Pad Herringbone. Si consiglia di installare in anticipo stufe/accumulatori sopra una piastra di protezione e dopo posare il Quick-Step Alpha Vinyl Pad Herringbone intorno alla piastra, rispettando gli spazi per la dilatazione.

Nelle altre situazioni critiche dovute alle temperature elevate, si consiglia di utilizzare Quick-Step glue down vinyl.

Per qualsiasi dubbio sulla gestione delle temperature, è disponibile il Servizio tecnico di Quick-Step.


**3**

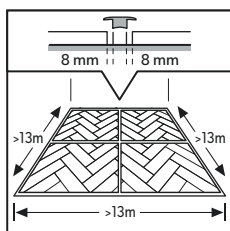
Lasciare uno spazio di dilatazione perimetrale di 8 mm.

Non bloccare mai il pavimento.

Gli eventuali oggetti pesanti/fissi che poggiano sul pavimento (per es. cucine a isola, armadi a incasso, stufe pesanti), si comportano come le pareti e quindi lì andrà prevista una minima dilatazione.

Le pose flottanti dovrebbero restare flottanti!

Se non fosse possibile, utilizzare la nostra Quick-Step glue down vinyl.


**4**

Nella maggior parte dei casi, non è necessario utilizzare un profilo di dilatazione tra stanze diverse.

Tuttavia, l'uso di un profilo di dilatazione è obbligatorio quando:

- la temperatura nelle camere adiacenti varia in modo diverso al di sopra e al di sotto dell'intervallo T di 18-30°C.
- in caso di stanze con e senza riscaldamento/raffreddamento a pavimento.
- viene superata la dimensione massima della stanza.

Per uso residenziale standard (da 15 a 35°C), la dimensione massima della stanza è 13 m x 13 m.

Per ambienti con temperature più estreme (da 5 a 65°C), la dimensione massima della stanza è di 8 m x 8 m.

Per ambienti con sistema di condizionamento controllato - HVAC (da 18 a 25°C), la dimensione massima della stanza è 30 m x 30 m.

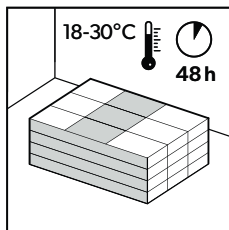
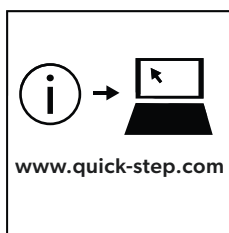
Stanze più grandi richiedono maggiori spazi di dilatazione e profili di dilatazione aggiuntivi.

Per ottenere i migliori risultati, si consiglia a tutte le parti di seguire scrupolosamente tutte le istruzioni.

Accertarsi che l'utilizzatore del pavimento abbia una copia di questo documento.  
Le normative locali relative alla posa del pavimento devono essere sempre rispettate.

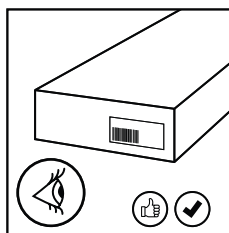
- Le condizioni dell'ambiente e dell'installazione devono sempre essere conformi alle normative nazionali e agli standard di posa.
- Nel caso in cui le norme o gli standard nazionali siano in conflitto con le raccomandazioni del produttore, prevale la più severa delle due.

## 1. Preparazione



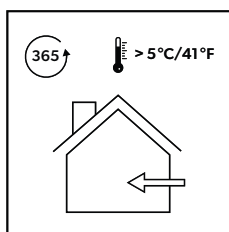
1

Per evitare deformazioni, conservare e trasportare sempre con attenzione i Quick-Step Alpha Vinyl Pad Herringbone. Le scatole vanno conservate e trasportate su una superficie piana in file allineate. Non conservare mai le scatole capovolte o in ambienti umidi o polverosi. Non conservare le scatole in luoghi molto freddi (<5°C), molto caldi (> 35°C), o umidi. I Quick-Step Alpha Vinyl Pad Herringbone si devono acclimatare ad una temperatura ambiente tra 18 e 30°C, per un periodo di almeno 48 ore prima della posa. La temperatura del pavimento e dell'ambiente dovrà essere mantenuta costante prima, durante e per almeno 24 ore dopo la posa. Installare il pavimento con una temperatura ambientale compresa tra 18 e 30°C e una temperatura del sottofondo non inferiore a 15°C



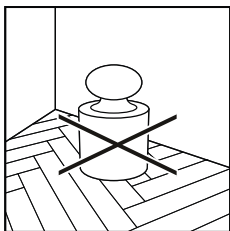
2

È possibile acquistare i Quick-Step Vinyl in vari formati, decori e finiture. Prima d'iniziare la posa, assicuratevi di aver ricevuto proprio il pavimento che avete ordinato. È sempre raccomandabile conservare un'etichetta del prodotto insieme alla ricevuta di acquisto.



3

Quick-Step Alpha Vinyl Pad Herringbone è stato progettato per la posa in ambienti interni riscaldati (> 5°C) (41°F), preferibilmente a temperatura compresa tra 18° e 30°C. Quick-Step Alpha Vinyl Pad Herringbone non può essere installato all'interno di solarium, verande estive, rimorchi per campeggio, imbarcazioni o altre applicazioni prive di riscaldamento.



4

Non bloccare mai il pavimento. Gli oggetti pesanti/fissi (per es. cucine, cucine a isola, armadi a incasso, stufe pesanti, accumulatori elettrici, telai di porta, scale e altro) sul pavimento, si comportano come le pareti.

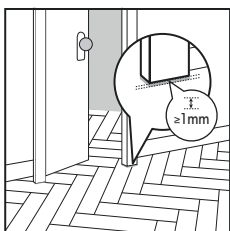
- Gli oggetti pesanti dovranno essere installati prima e non posti sopra il pavimento Quick-Step Alpha Vinyl Pad Herringbone.
- Per gli oggetti pesanti che irradiano calore, si consiglia di installare prima le stufe/gli accumulatori sopra una piastra di protezione e dopo posare il Quick-Step Alpha Vinyl Pad Herringbone intorno alla piastra e rispettando gli spazi per la dilatazione.

Il pavimento Quick-Step Alpha Vinyl Pad Herringbone deve essere libero di muoversi intorno agli oggetti pesanti, per evitare l'apertura dei giunti e la separazione delle doghe. La misura degli spazi per la dilatazione intorno a tutti gli oggetti fissi/pesanti dovrà essere rispettata.

Le pose flottanti dovranno restare **SEMPRE** flottanti!

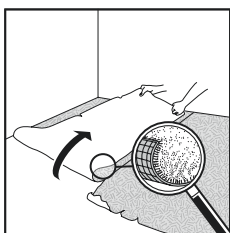
Quick-Step Alpha Vinyl Pad Herringbone è un pavimento flottante e non deve mai essere incollato al sottofondo.

Se ciò non fosse possibile, usare il nostro Quick-Step glue down vinyl.



5

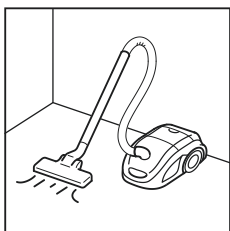
Se il telaio della porta viene installato dopo la posa del pavimento, accertarsi che venga lasciato uno spazio verticale di almeno 1 mm tra la base del telaio della porta e la superficie del pavimento.



6

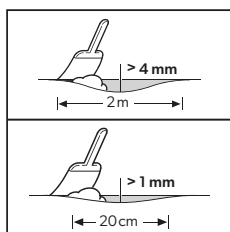
Il tipo di sottofondo, la sua qualità e la sua preparazione sono fondamentali per il risultato finale della posa. In caso di sottofondo non adeguato sarà necessario procedere con delle operazioni di preparazione. In caso di dubbio, rivolgersi al proprio rivenditore Quick-Step Vinyl. Far attenzione alle irregolarità del sottofondo, che potrebbero lasciare segni e creare vuoti nel Quick-Step Alpha Vinyl Pad Herringbone. Il sottofondo dovrà essere stabile e fissato saldamente. Inoltre, non può essere soffice, danneggiato o avere parti non fissate.

Rimuovere le coperture presenti e/o troppo morbide, come tappeti, feltro agugliato, cushion. Rimuovere precedenti pavimentazioni flottanti.



7

Verificare che il sottofondo sia asciutto, piatto, solido, pulito e privo di grasso e sostanze chimiche. Se necessario, raschiare ed eliminare le tracce di vecchi collanti. Prima della posa, rimuovere completamente ogni detrito (chiodi compresi), spazzare e passare l'aspirapolvere. Riparare le imperfezioni maggiori e le crepe della superficie. Si consiglia di rimuovere i vecchi battiscopa e installarne di nuovi dopo la posa del pavimento.



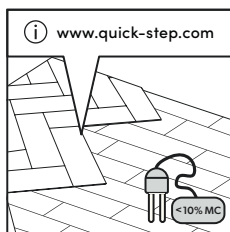
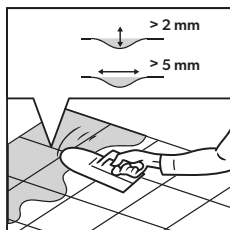
8

Le fughe tra le piastrelle o altri spazi vuoti maggiori di 2 mm di profondità e 5 mm di larghezza dovranno essere livellati.

Per Quick-Step Alpha Vinyl Pad Herringbone a incastro: qualsiasi dislivello maggiore di 1 mm su una lunghezza di 20 cm dovrà essere livellato. Lo stesso vale per irregolarità maggiori di 4 mm su una lunghezza di 2 m.

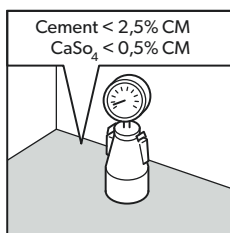
Le irregolarità andranno rimosse tramite smerigliatura o raschiatura.

Se occorre un composto autolivellante, verificare l'eventuale necessità di un primer o un sigillante.



9

Posa su solai in legno piano terra: rimuovere prima le eventuali coperture del pavimento. Non dovrebbero esserci segni di muffa e/o di infestazioni di insetti. Se il solaio fosse umido o se al di sotto di questo non ci fosse un'adeguata barriera contro l'umidità, andrà rimosso prima della posa. La ragione è che col tempo il legno continuerà a marcire, perché l'umido sarà imprigionato dalla nuova pavimentazione e dal suo sottofondo. Verificare che il sottofondo sia livellato prima di inchiodare o avvitare le parti allentate. Per la perfetta preparazione del sottofondo, applicare gli opportuni pannelli per pavimento di legno, livellare il pavimento o spalmare un composto livellante sulla parte superiore. I pannelli per livellare andranno fissati con una colla adeguata, o con viti distanziate di 30 cm. L'eventuale vespaio sottostante il pavimento in tavole dovrà essere ventilato sufficientemente. In assenza di un vespaio, assicurarsi che il contenuto di umidità di tutti gli strati del pavimento (sottofondo in legno + sottofondo (ad esempio massetto di cemento, anidrite, ecc.)) sia inferiore ai valori indicati. Rimuovere eventuali ostacoli e verificare che vi sia sufficiente ventilazione (aperture di ventilazione totali di almeno 4 cm<sup>2</sup> per ogni m<sup>2</sup> di pavimento). Il contenuto di umidità del legno non deve superare il 10%.



10

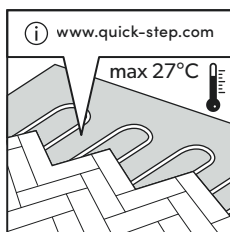
La posa su sottofondi minerali prevede che siano esenti da risalite di umidità e con un contenuto di umidità residua come indicato nel paragrafo successivo. La posa su sottofondo in cemento richiede un CM < 2,5% (75% RH). La posa su sottofondo in anidrite richiede un CM < 0,5% (50% RH). Quando si usa il riscaldamento a pavimento, il sottofondo di cemento richiede un CM < 1,5 (60% RH) e il sottofondo in anidrite richiede un CM < 0,3 (40% RH). Vedere le istruzioni specifiche per installazione su sistemi di riscaldamento e raffrescamento a pavimento (integrati o sovrapposti al massetto).

Misurare, annotare e conservare sempre i risultati del contenuto di umidità.

I tempi di stagionatura di un massetto in cemento sono di circa 1 cm in 7 gg fino a spessori di 4 cm. Per massetti superiori a 4 cm il tempo è doppio. Ad esempio, un massetto di 6 cm stagiona in circa 8 settimane. Per le ristrutturazioni, misurare sempre il contenuto di umidità in tutti i diversi strati del sottofondo e assicurarsi che sia inferiore ai valori indicati.

Quick-Step Alpha Vinyl Pad Herringbone è resistente all'umidità. Tuttavia, è necessario seguire delle procedure per evitare la crescita di batteri e muffa sotto il rivestimento del pavimento: I sottofondi minerali minerali con contatto diretto a terra devono essere dotati di un'efficace membrana freno al vapore in conformità alle norme nazionali per la posa di pavimenti resilienti.

Nella maggior parte dei casi tale, la membrana è stata posata in fase di costruzione; in caso contrario, sul mercato sono disponibili soluzioni da implementare a posteriori. Se necessario, seguire le istruzioni dettagliate del produttore per la posa di una membrana freno al vapore applicata sulla superficie e l'uso di un composto livellante.


**11**

Stanze / zone separate con e senza riscaldamento a pavimento, e/o con dispositivi di controllo della temperatura differenti, devono essere installati con profili a T rispetto agli spazi di dilatazione di 8 mm, su ogni lato.

In presenza di riscaldamento o raffreddamento a pavimento, si applicano ulteriori istruzioni. Per motivi sanitari e di sicurezza e per evitare problemi con il pavimento Quick-Step, occorre seguire alcune importanti regole di base:

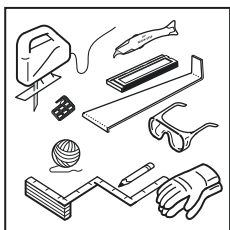
#### Riscaldamento a pavimento

- Per prima cosa è molto importante garantire che la temperatura superficiale del sottofondo sia al massimo 27°C (80°F).
- All'inizio e alla fine del periodo di riscaldamento, modificare sempre gradualmente la temperatura
- Infine, cercare di evitare l'accumulo di calore su tappeti o moquette o di lasciare spazio non sufficiente tra mobili e pavimento.
- Alcuni sistemi di riscaldamento a pavimento elettrici o ad acqua sono consentiti. Vedere le istruzioni di installazione dedicate Riscaldamento a pavimento e Raffreddamento a pavimento.

#### Raffreddamento a pavimento

- Con il raffreddamento a pavimento si prescrive una resistenza termica  $< 0,15 \text{ m}^2\text{K/W}$ .
- Approntare un sistema di sicurezza adeguato, comprendente sensori automatici per rilevare il raggiungimento del punto di rugiada (= inizio della condensazione), posti sotto o all'interno del pavimento e che poi disattivino il raffreddamento.

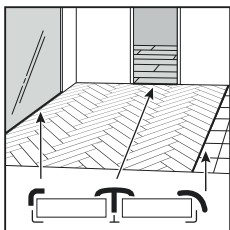
A megfelelő előkészítés érdekében olvassa el a kifejezetten padlófűtéshez és padlóhűtéshez készült beépítési útmutatót a [www.quick-step.com](http://www.quick-step.com) webhelyen.


**12**

Poiché la pavimentazione è già dotata di un materassino integrato, non è possibile installare un altro materassino.

Occorre disporre dei seguenti attrezzi standard: martello, sega con lame per plastica (seghetto da traforo, sega circolare a mano, seghetto manuale o sega trasversale), mascherina (durante il taglio), metro, occhiali di sicurezza, corda sottile, guanti e matita. Inoltre, sono necessari anche i seguenti accessori: Quick-Step POSA SET (barra di trazione, distanziali e blocco di battuta adatto al sistema a incastro Quick-Step) e gli opportuni prodotti per la manutenzione.

L'uso di accessori diversi dagli accessori Quick-Step Vinyl potrebbe causare danni al Quick-Step Alpha Vinyl Pad Herringbone. In questi casi la garanzia fornita da Quick-Step non sarà valida. A tale scopo consigliamo di utilizzare solo gli accessori per Quick-Step Alpha Vinyl Pad Herringbone, appositamente progettati e collaudati per l'uso con il Quick-Step Alpha Vinyl Pad Herringbone.


**13**

Scegliere il profilo corretto per coprire gli spazi di dilatazione a seconda della situazione. Nella maggior parte dei casi, non occorre utilizzare i profili di dilatazione tra stanze diverse.

Tuttavia, l'uso dei profili di dilatazione è obbligatorio quando:

- la temperatura nelle stanze adiacenti varia in modo differente sopra e sotto l'intervallo T di 18-30°C.
- si dispone di stanze con e senza riscaldamento/raffreddamento a pavimento.
- si supera la dimensione massima della stanza.

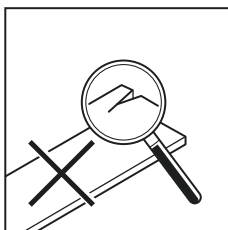
Per uso residenziale standard (15-35°C), la dimensione massima è 13 m x 13 m.

Per stanze con temperature più estreme (5-65°C), la dimensione massima è 8 m x 8 m.

Per stanze dotate di sistema HVAC (18-25°C), la dimensione massima è 30 m x 30 m.

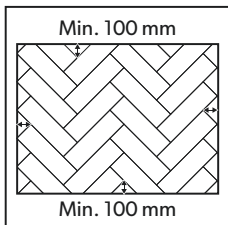
I giunti di controllo del sottofondo possono essere coperti con la pavimentazione Quick-Step Alpha Vinyl Pad Herringbone. Controllare i requisiti di planarità del sottofondo.

Si dovranno trasferire i giunti di movimento dell'edificio sulla pavimentazione Quick-Step Alpha Vinyl Pad Herringbone e si dovranno utilizzare i profili.

**14**

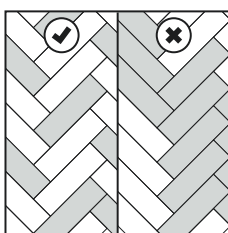
Controllare tutti i pannelli prima e durante la posa in condizioni di luce ottimali, in controluce. Controllare che i colori corrispondano a quelli ordinati, le quantità siano corrette e nessun danno visibile alle scatole. Controllare Quick-Step Alpha Vinyl Pad Herringbone durante l'installazione per eventuali difetti visibili. Non installare pannelli che presentino imperfezioni. Essere consapevoli del fatto che alcuni disegni hanno una variazione naturale al loro interno. I pannelli difettosi non vanno mai utilizzati. Dopo la posa, una tavola si considera come accettata e non può essere oggetto di reclamo.

## 2. Posa



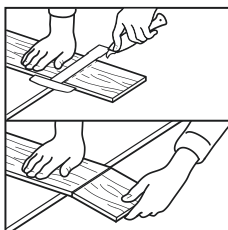
1

Prima di iniziare misurare attentamente la lunghezza e la larghezza della stanza per pianificare una disposizione precisa per ottenere un aspetto equilibrato del pavimento. Ciò assicurerà anche che non finirai con l'ultima riga troppo stretta. Si consiglia di assicurarsi che i pezzi più piccoli siano sempre più larghi di 100 mm. Per garantire ciò, puoi far scorrere la linea mediana del pavimento.



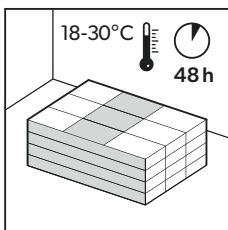
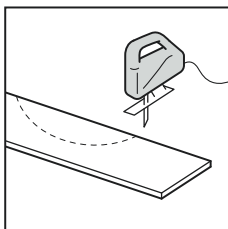
2

Durante la posa, assicurarsi di mescolare a sufficienza i pannelli (e le scatole) del pavimento in modo che non ci siano troppe tavole uguali, più chiare o più scure, vicine una all'altra.



3

Per accorciare la lunghezza della tavola con un taglio dritto, tagliare i Quick-Step Alpha Vinyl Pad Herringbone con il lato decorato rivolto verso l'alto usando lo speciale taglierino concavo per vinile. Per tagliare le tavole in vinile, disegnare una linea retta lungo la quale si taglierà con il taglierino, incidendo con decisione la superficie. Non occorre tagliare completamente tutto lo spessore del vinile. (SUGGERIMENTO: anche il materassino attaccato deve essere tagliato prima di spezzare la tavola.) Quindi rompere la tavola con entrambe le mani. Per qualsiasi altro taglio, sarà necessario segare le tavole. In base al tipo di sega, posizionare la tavola con il lato decorato rivolto in alto o in basso. Prima di eseguire il taglio effettivo, utilizzare un pezzo avanzato come prova, per determinare come ottenere il taglio più pulito (lato decorato rivolto in alto o in basso).



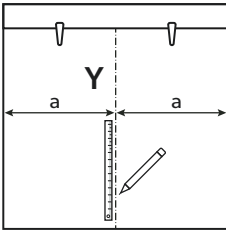
4

Le installazioni in aree più fredde di quelle raccomandate influenzano le proprietà di installazione del Quick-Step Alpha Vinyl Pad Herringbone. I listoni saranno meno flessibili, il taglio sarà più difficile e i piccoli pezzi difficili da tagliare. Più bassa è la temperatura, più difficile è la posa e più alto è il rischio di danneggiare il profilo a incastro. Inoltre, il rischio di un'espansione eccessiva aumenta con la diminuzione della temperatura di posa. L'installazione in aree più calde di quelle raccomandate aumenta il rischio di un eccessivo ritiro/spazio tra i pannelli.

La pavimentazione Quick-Step Alpha Vinyl Pad Herringbone ha un sistema di incastro brevettato ed progettata come pavimentazione flottante; le doghe non devono essere incollate al fondo, inoltre, non è consentito incollare gli incastri tra le doghe.

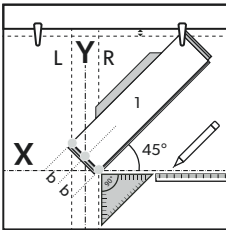
Solo in caso di sostituzione delle doghe è consentito incollare localmente gli incastri tra le doghe.

A differenza di molte altre doghe a incastro a spina di pesce, le doghe Quick-Step Quick-Step Alpha Vinyl Pad Herringbone non sono disponibili in doghe "A" e "B", ma in una doga universale dotata del profilo Unizip brevettato. Non c'è bisogno di dividere le doghe SX e DX e creare pile separate.



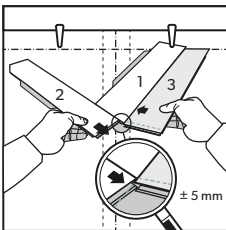
5

Un disegno a spina di pesce in genere dovrebbe iniziare dal centro della stanza. Usa una linea di gesso o un bordo dritto per segnare il centro della tua stanza, creando la linea "Y".



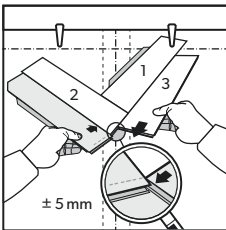
6

Posizionare la prima tavola (1) con un angolo di 45°. Disegna parallelamente alla linea "Y", linee extra "L" e "R" per segnare gli angoli. Disegna anche una linea di riferimento extra "X" come mostrato nel diagramma.



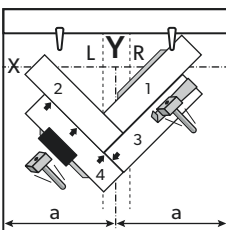
7

Posiziona la tua prima tavola (1). Utilizzare un'altra doga (3) e fissarla alla prima inserendola nella scanalatura con un angolo di  $\pm 20^\circ$ . Non piegarlo. Utilizzare la tavola (3) come guida per installare la tavola (2). Lasciare che la tavola (3) si estenda oltre la tavola (1) con  $\pm 5$  mm nella parte inferiore. Inserire ora la tavola (2) nel lato corto della tavola (1) e farla scorrere finché non viene fermata dalla tavola (3). Ora piega la tavola (2).



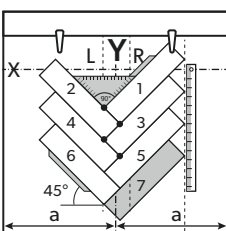
8

Ora ripeti lo stesso metodo con la tavola (3) e (4). La tavola (4) funge ora da fermo per la tavola (3). Piega la tavola (3). Continua questo processo fino a quando non finisci le file centrali.



9

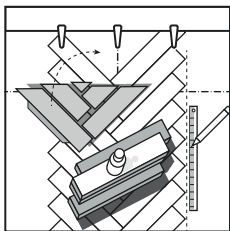
Assicurarsi che il giunto sia ben chiuso. Usa un martello e un blocco per battere, delicatamente, e assicurarti che il meccanismo di bloccaggio sia correttamente innestato.



10

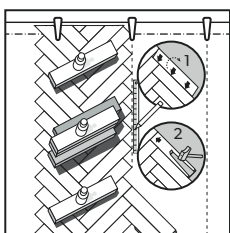
Continua verso il basso. Non dimenticare di battere delicatamente per chiudere perfettamente l'incastro. Usa un bordo dritto o una linea di riferimento aggiuntiva per assicurarti che le file rimangano dritte! Ripeti questa riga con nuove righe.





11

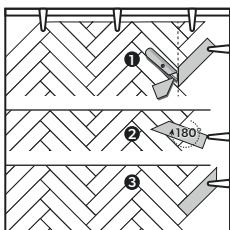
Dopo aver posizionato più assi nella fila centrale. Riempi il triangolo aperto vicino al muro. Utilizzare i distanziatori per mantenere il corretto gioco di dilatazione tra parete e pavimento. Si consiglia di posizionare alcune scatole non aperte (o altro tipo di peso) per mantenere in posizione la sezione già installata.



12

Ora risali il modello come mostrato.

- a. Collegare prima l'estremità lunga sollevandola a +/-20°.
- b. Ora batti delicatamente l'estremità corta della tavola con un blocchetto e un martello.
- c. Entrambe le estremità sono chiuse ora. Tuttavia è bene controllare, tanto per essere sicuri, che durante l'installazione non si siano formati piccoli vuoti.



13

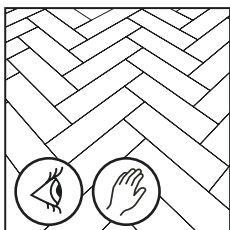
Metti le doghe nell'ultima fila nella posizione in cui dovevi continuare una fila normale. Ora gira una tavola di 180° e posiziona l'angolo contro il muro meno la distanza del distanziatore. Ora puoi tracciare la linea di taglio e tagliare l'eccedenza.

Ruotare indietro la dogha di 180° e installarla. Ripeti questo con ogni singola dogha.

Una volta terminato, rimuovere i distanziatori. Il tuo pavimento ora può espandersi e contrarsi liberamente.

Suggerimento:

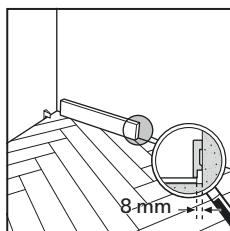
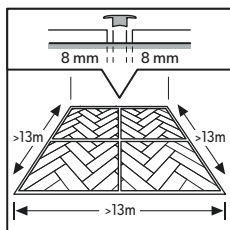
- è consigliabile sedersi con le ginocchia o stare in piedi con i piedi sui pannelli già installati, per assicurarsi che non inizino a spostarsi durante l'ulteriore installazione.
- Per facilitare l'inizio dell'installazione, assemblare le prime 10 doghe lontano dal muro, in modo da potersi sedere sulle doghe durante il montaggio. Quindi fai scorrere le prime 10 assi nella posizione desiderata vicino al muro con i distanziatori in posizione. Prendi una corda sottile e tienila accanto alle doghe installate per controllare e regolare la rettilineità della prima fila installata.



14

Dopo la posa di ogni tavola e prima di continuare con quella successiva, controllare ogni giunto del lato corto e del lato lungo per verificare che non ci siano differenze di altezza e nessuna apertura.

Proseguire la posa allo stesso modo, fila per fila procedendo verso l'estremità della stanza. Il modo più semplice di lavorare è sedersi sopra le tavole già installate.



15

La temperatura dell'ambiente varia di continuo, quindi è vitale che il pavimento possa espandersi e contrarsi. A questo scopo, verificare di aver lasciato lo spazio di dilatazione di 8 mm su tutti i lati del pavimento, attorno a tubi, alle soglie e alle strutture sotto le porte. Gli spazi di dilatazione possono essere rifiniti con gli zoccoli montati sulle pareti oppure con un profilo di dilatazione.

Nella maggior parte dei casi, non è necessario utilizzare un profilo di dilatazione tra stanze diverse. Tuttavia, l'uso di un profilo di dilatazione è obbligatorio quando:

- a. la temperatura nelle camere adiacenti varia in modo diverso al di sopra e al di sotto dell'intervallo T di 18-30°C.
- b. in caso di stanze con e senza riscaldamento/raffreddamento a pavimento.
- c. viene superata la dimensione massima della stanza.

Per uso residenziale standard (da 15 a 35°C), la dimensione massima della stanza è 13 m x 13 m.

Per ambienti con temperature più estreme (da 5 a 65°C), la dimensione massima della stanza è di 8 m x 8 m.

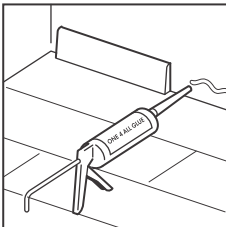
Per ambienti con sistema di condizionamento controllato - HVAC (da 18 a 25°C), la dimensione massima della stanza è 30 m x 30m.

Stanze più grandi richiedono maggiori spazi di dilatazione e profili di dilatazione aggiuntivi.

### 3A. Finitura

Rimuovere tutti i distanziali regolabili.

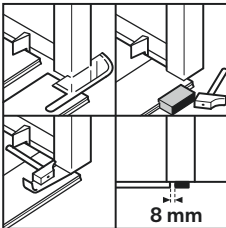
Ispezionare la superficie finale del pavimento posato.



1

Installare il battiscopa contro il muro. Non fissare il battiscopa al pavimento. Questo metodo permette al pavimento di espandersi e contrarsi al di sotto del battiscopa. Non riempire gli spazi per la dilatazione con silicone o altro.

Se si desidera una finitura del pavimento completamente impermeabile, leggere le istruzioni riportate di seguito "3B. FINITURA DELLA PAVIMENTAZIONE IN AREE UMIDE" prima di installare i battiscopa.

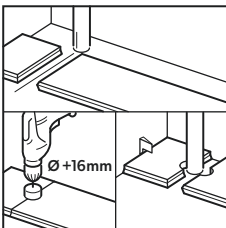


2

Quando il pavimento termina su una soglia o su un passaggio porta, si consiglia di livellare il telaio della porta. Per garantire un taglio corretto, capovolgere una tavola con il sottofondo inferiore e appoggiarla sul pavimento fino al telaio della porta. In questo modo ci si assicura che il taglio sia fatto alla giusta altezza. Quindi, appoggiare un pluriutensile o un seghetto manuale piatto sopra la tavola e tagliare direttamente la cornice della porta. Quando si tagliano le doghe assicurarsi che lo spazio di dilatazione sotto la porta sia di 8 mm. Rimuovere il pezzo tagliato e con un aspirapolvere pulire eventuali detriti.

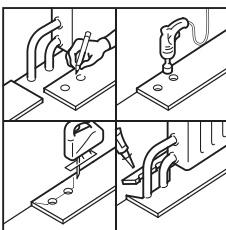
Installare la tavola sul lato lungo, mantenendo il lato corto vicino alla modanatura livellata. Poi far scorrere la tavola sotto il taglio verso le tavole già installate, per chiudere il giunto terminale. Utilizzando la barra di trazione Quick-Step e/o il blocco di battuta, assicurare l'assoluta aderenza sul giunto lungo e sul giunto corto.

Dove non sia possibile sollevare il pannello (per es. sotto i radiatori), utilizzare la barra di trazione Quick-Step e/o il blocco di battuta per battere insieme le tavole.



3

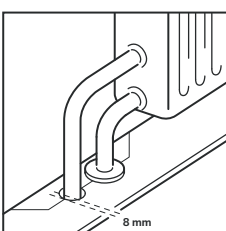
Nelle file dove c'è un tubo, assicurarsi che il tubo cada esattamente in linea con il lato corto di due tavole. Usare una punta da trapano dello stesso diametro del tubo più 16 mm. Incastrare insieme le tavole lungo il lato corto e praticare un foro centrato sulla giunzione tra le due tavole. Ora si possono installare le tavole.



4

Nelle file in cui vi è un doppio tubo, procedere come segue:

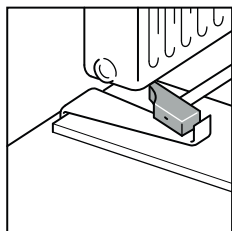
1. Misurare il punto in cui il tubo attraverserà la doga. Non dimenticare di lasciare il vuoto per lo spazio di dilatazione. Misurare il diametro del tubo, più 16 mm per la dilatazione.
2. Praticare un foro nel pannello, nel punto in cui il tubo attraverserà il listello.
3. Estendere il foro fino al bordo estremo del pannello.
4. Posare il pannello intorno al tubo.



5

Quindi incollare il pezzo al suo posto, usando una colla appropriata da spalmare lungo i bordi tagliati del pezzo segato. Attenzione a non far fuoriuscire la colla tra pezzo segato e sottofondo.

Per una finitura perfetta intorno ai tubi, utilizzare le rosette copritubo Quick-Step (posa flottante).



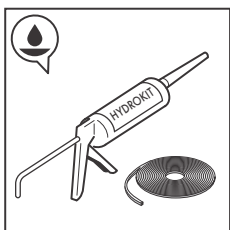
6

Nei punti in cui fosse troppo difficile installare le tavole con il blocco di battuta (per es. sotto i termosifoni), è possibile batterle leggermente insieme usando la sagoma di metallo e un martello.

### 3B. Finitura della pavimentazione in aree umide

Queste istruzioni di installazione possono prevenire le infiltrazioni d'acqua intorno al perimetro e agli ostacoli della pavimentazione Quick-Step Alpha Vinyl Pad Herringbone. Seguendo scrupolosamente queste istruzioni, si garantisce che il pavimento resistente all'acqua soddisferà la maggior parte delle applicazioni / installazioni nelle stanze. Queste istruzioni aiuteranno a sigillare il perimetro del pavimento, evitando le infiltrazioni d'acqua tra il vinile ed il sottofondo in aree ad alto rischio, cioè nelle aree con rischio di fuoriuscita di liquidi in superficie, con accesso diretto all'esterno, ecc. Il pavimento non è adatto all'uso in \*spazi umidi\*, per esempio dentro a cabine doccia, aree di piscine, saune e stanze con drenaggio integrato. Si noti che alcune normative locali non consentono la posa flottante in ambienti umidi. Queste normative relative alle applicazioni a pavimento devono essere sempre seguite.

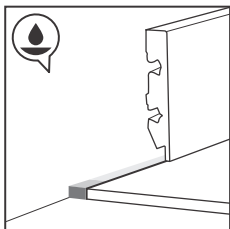
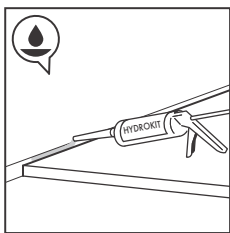
Per una finitura resistente all'acqua, usare la pasta trasparente elastica impermeabile (QS HydroKit) e la banda adesiva (NEVRFOAMSTRIP15).



1

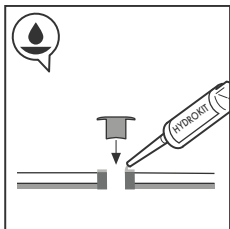
Per sigillare gli spazi di dilatazione perimetrali, usare la combinazione di striscia in schiuma PE comprimibile e Quick-Step HydroKit impermeabile. Inserire la striscia in schiuma PE negli spazi di dilatazione con l'aiuto del supporto autoadesivo e applicare il Quick-Step HydroKit flessibile con una leggera angolazione rispetto al pavimento Quick-Step. Accertarsi che Quick-Step HydroKit copra da 1 a 2 mm della parete, l'intera banda adesiva e 1 o 2 mm del pavimento.

Suggerimento: per un lavoro più pulito, rimuovere immediatamente l'eccesso di HydroKit.



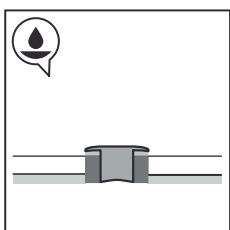
2

Installare la tavola del battiscopa con la colla Quick-Step One4all contro la parete. Quando si scelgono battiscopa o scotia del colore corrispondente, usare le hydrostrip corrispondenti, per evitare le infiltrazioni d'acqua e ottenere una finitura completa e pulita.



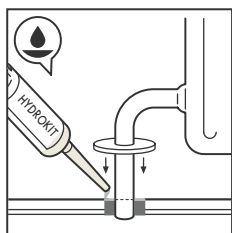
3

Fissare il profilo base Incizo sul sottofondo con la colla Quick-Step One4all. Applicare l'HydroKit flessibile sulla schiuma PE che si trova nello spazio di dilatazione



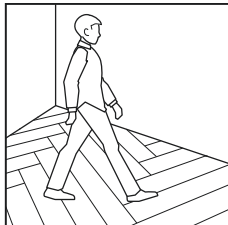
4

Premere il profilo Incizo nel profilo di base e nell'Hydrokit umido.

**5**

Per la finitura perfetta intorno ai tubi, usare le rosette copritubo Quick-Step e il Quick-Step HydroKit trasparente impermeabile elastico, considerando la dilatazione di 8 mm. Posizionare la banda adesiva negli spazi di dilatazione. Applicare Quick-Step HydroKit sulla banda adesiva. Poi posizionare le rosette copritubo con la posa flottante.

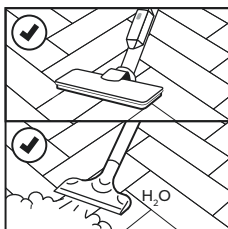
## 4. Manutenzione


**1**

Dopo la posa si può camminare immediatamente sul nuovo Quick-Step Alpha Vinyl Pad Herringbone.

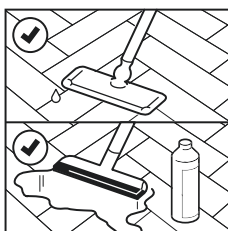
Procedure di manutenzione appropriate contribuiranno a preservare l'aspetto e prolungheranno la vita di un pavimento Quick-Step Alpha Vinyl Pad Herringbone. La frequenza della manutenzione dipenderà dalla quantità e dal tipo di traffico, dal grado di sporco, dal colore e dal tipo di pavimento.

Per le istruzioni complete sulla manutenzione e sui prodotti consigliati, fare riferimento alle indicazioni contenute sul sito [www.quick-step.com](http://www.quick-step.com).



Per la manutenzione a secco, si consiglia un mocio Quick-Step o un aspirapolvere. Assicurarsi che l'aspirapolvere sia dotato di ruote morbide e di una spazzola speciale da parquet per evitare graffi sul pavimento.

È possibile utilizzare un pulitore a vapore sulla gamma Quick-Step Alpha Vinyl Pad Herringbone, purché non vi sia vapore diretto sul Quick-Step Alpha Vinyl Pad Herringbone. Quindi, deve sempre essere utilizzato con un panno idoneo sull'apertura di uscita del vapore, che garantisca una distribuzione omogenea del calore e del vapore. È altresì importante fare attenzione a non dirigere l'apparecchio per troppo tempo nello stesso punto e pulire il pavimento nella direzione della lunghezza delle tavole.

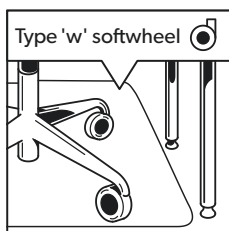

**2**

Il Quick-Step Alpha Vinyl Pad Herringbone può essere pulito con uno straccio umido o bagnato. Quick-Step Cleaner è un prodotto di manutenzione, pensato appositamente per mantenere il pavimento appena posato nella condizione migliore. Non utilizzare mai detersivi a base di sapone naturale, perché lasciano una pellicola appiccicosa sulla superficie che raccoglierà polvere e sporco e sarà difficile da rimuovere. Lo stesso con pulitori contenenti particelle abrasive, che potrebbero rendere opaca la superficie. È sempre importante non sovradosare, perché ciò causa un accumulo di pulitore indurito che sarà difficile da rimuovere senza l'uso di un utensile per vinile.

Una scarsa manutenzione può danneggiare il pavimento.

Per maggiori informazioni su come pulire e mantenere il pavimento, visitare il sito [www.quick-step.com](http://www.quick-step.com). Per istruzioni di pulizia particolari nelle applicazioni o nei progetti commerciali, contattare il reparto tecnico Quick-Step.

Rimuovere sempre immediatamente dal pavimento i liquidi versati.


**3**

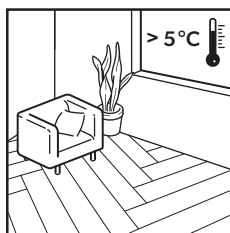
Protezione dalle gambe di mobili e sedie. Per sedie da ufficio accertarsi che le ruote siano di tipo morbido (tipo W) ed eventualmente nelle aree di utilizzo proteggere il pavimento con appositi tappeti. Accertarsi che le sedie siano dotate di feltri morbidi.


**4**

Non trascinare mai oggetti pesanti o mobili sul pavimento, ma sollevarli.

Verificare che le gambe dei mobili abbiano una grande superficie di appoggio sul pavimento e siano dotate di protezioni antimacchia per pavimenti. I mobili con piedini più alti e/o più larghi distribuiscono meglio il peso sul pavimento e riducono la possibilità di danneggiarlo. Appoggiare tappetini con fondo non gommoso a tutti gli accessi esterni, per impedire che sporco, sabbia e terra siano portati sul pavimento. Ciò riduce i danni, la necessità di manutenzione e prolungherà la durata del pavimento. Attenzione al contatto prolungato con alcuni tipi di gomma e/o lattice può causare una macchia permanente.

Non permettere a sigarette, fiammiferi o altri oggetti molto caldi di toccare il pavimento, perché si potrebbero causare danni permanenti.

**5**

Verificare di mantenere sempre le condizioni climatiche interne  $> 5^{\circ}\text{C}$  e preferibilmente tra  $18$  e  $30^{\circ}\text{C}$ . È anche importante mantenere il sottofondo nell'intervallo di temperatura suddetto.